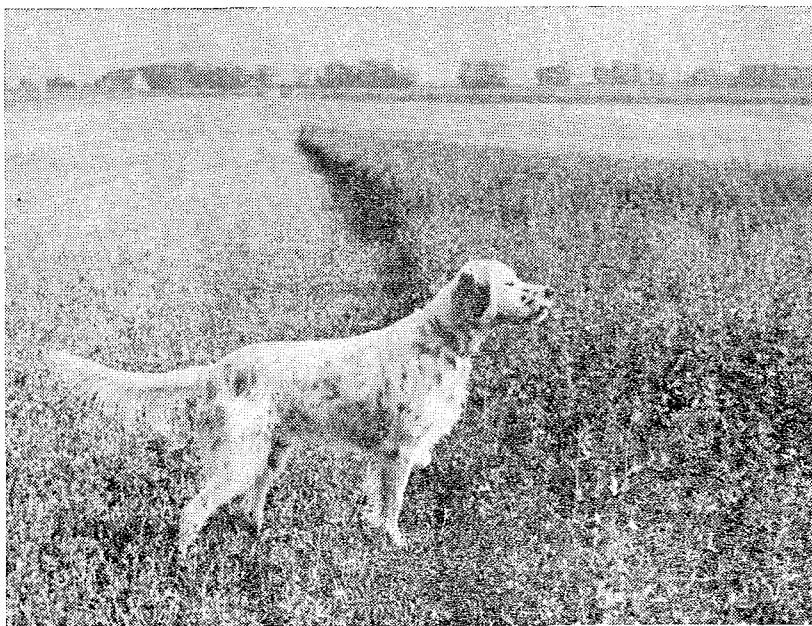


ČESKOSLOVENSKÝ MYSLIVECKÝ SVAZ



# *Klubový zpravodaj*

Klub chovatelů anglických ohařů

## OBSAH :

Albín Luknár: Do roku 1975 . . . . .	3
O. Tihelka: Zpráva jednatele KCHAO . . . . .	4
MUDr. J. Kvíz: Hrudník u pointra . . . . .	5
I. Rafalská: Jak vybírat štěně ve vrhu . . . . .	8
V. Hamouz: Gordonsetr . . . . .	10
L. Pokorný: Technika hledání a. o. v poli . . . . .	11
MVDr. P. Moško: Standard anglického setra . . . . .	14
E. Doležal: Zpráva matrikáře KCHAO . . . . .	16
I. Rafalská: Pes je vším vinen - překlad . . . . .	17
Různé . . . . .	18

---

Redakční rada Klubového zpravodaje:

MUDr. Josef Kvíz, Irena Rafalská, Oldřich Tihelka.

Snímek na obálce:

Anglický setr Int. Ch. Albion z Březička Čslp. 3027/72, maj. Mirek Dostál, Velké Pavlovice, o. Břeclav.

Vážené súdružky, vážení súdruhovia!

Na prahu Nového roku 1975 dovoľte, aby som v mene výboru klubu chovateľov AO a v mene svojom zaželel Vám všetkým - chovateľom, držiteľom a obdivovateľom plemien psov, ktoré náš klub riadi — veľa zdravia, pracovných, osobných, chovateľských a cvičiteľských úspechov.

V posledných rokoch celá naša spoločnosť prechádzala významnými udalosťami a výročiami, ktoré zasiahli i do činnosti nášho klubu. V r. 1971 uplynulo 50. rokov od založenia KSC, ktorá ako vedúca sila robotníckej triedy bola hlavným iniciátorom a nositeľom myšlienky za ľudové poľovníctvo. Už v prvých rokoch po oslobodení bol vydaný zákon o poľovníctve 225/1948 tzv. Ďurišov zákon, ktorý bol v tom čase jeden z najpokrokovejších na svete, čím bol položený pevný základ ľudového poľovníctva.

Päťdesiat rokov bojov za pokrok a lepšiu budúcnosť vyvrcholilo XIV. zjazdom KSC v májových dňoch r. 1971. Prijaté závery na tomto zjazde určili hlavné smery hospodárskej politiky strany pre budúce obdobie.

Zo záveru XIV. zjazdu vyplynuli úlohy i pre ČMS a SPZ, ktoré boli rozpracované na všetkých stupňoch. V zmysle týchto úloh a záverov sa pristupovalo i pri navrhovaní súdružiek a súdruhov do výborov jednotlivých chovateľských klubov. V r. 1974 uskutočnili sa konferencie klubov, na ktorých boli prijaté uznesenia, ktoré boli rozpracované na jednotlivých úsekoch.

V tomto roku sme dôstojne oslávili 30. výročie SNP účasťou na vrcholných akciách v ČSSR, ako i na medzinárodnom poli s našimi plemenami, ktoré nás nielen reprezentovali účasťou, ale i umiestnením na popredných miestach v jednotlivých súťažiach.

V r. 1975 v jarných mesiacoch budeme vyhodnocovať prijaté uznesenia na konferenciách klubov a hodnotiť činnosť za jednoročné obdobie každého člena výboru.

V tomto roku náš pracujúci ľud dôstojne osláví 30. výročie oslobodenia našej vlasti Sovietskou armádou. Na počesť tohto významného výročia KCHAO usporiada špeciálnu výstavu AO.

Ďalej v zmysle prijatých uznesení budeme plniť vytýčený cieľ jak na poli chovateľskom, tak i na poli výcviku. Chceme pokračovať a ďalej rozvíjať našu činnosť i na medzinárodnom poli nadviazaním kontaktov s MER, NDR a PLR.

Úlohy roka vyplývajúce z uznesení splníme bezo zbytku a tak chceme reprezentovať naše socialistické poľovníctvo, kynológiu i klub.

A. Luknár

## ZPRÁVA JEDNATELE

---

Během roku 1974 byly svolány čtyři výborové schůze, jedna schůze předsednictva a tři členské besedy (Praha, Brno a Bratislava). Na schůzích je požadována 100% účast, dochvilnost a přesné provedení přidělených úkolů, vyplývajících z potřeby klubového vedení.

Pro zlepšení a usnadnění práce výboru bych členstvu doporučoval, aby členské příspěvky zasílali skutečně do konce prosince, jak byli vyzváni, neb každé pozdější vyrovnání zvyšuje agendu tím, že náš matrikář musí pořizovat dodatky k seznamu členů, tyto rozmnožovat a zasílat na ÚV KSČ, předsedovi, jednateři, pokladníkovi a všem poradcům chovu. Tato práce je prováděna několikrát během roku jen pro liknavost některých členů v placení.

Na oblastních výstavách v roce 1974 bylo vybráno 27 psů za kandidáty chovu. Z tohoto počtu bylo pouze 11 psů v majetku klubu. Všichni majitelé psů - kandidátů chovu budou vyzváni, aby přihlásili svého psa na Field-Trials za předpokladu, že budou členy klubu.

Pro příště bude nutné, aby výběrová komise rozhodčích na oblastní výstavě doporučila nečlenům, jejichž pes je za kandidáta chovu vybrán, aby se stali členy klubu a zajímali se o klubové akce a klubovní život.

Apelujeme na členstvo, aby více přispívalo články do Klubového zpravodaje. Je mezi námi mnoho zkušených chovatelů i cvičitelů, jejichž poznatky z praxe si naši členové rádi přečtou. Námětů je víc než dost, jen začít. Příspěvky zasílejte k rukám tiskového referenta.

Oldřich Tihelka, jednatel

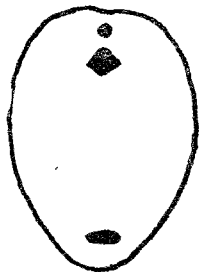
u pountra dosti široké, dobře osvalené se správně uloženou rukověti kosti hrudní. Pak mluvíme o „předhrudí dobře vyvinutém“, jak často čteme ve výstavních posudcích.

Mečovitý výběžek kosti hrudní — chrupavčitý nástavec na zadním konci této kosti — má probíhat jen nepatrně šikmo vzhůru, nemá se uhybat v pravém úhlu, pak je hrudník dole jakoby „useknutý“ a tím břicho se zdá příliš vychrtlé a ztrácí se pak plynulý přechod hrudníku v krajinu břišní.

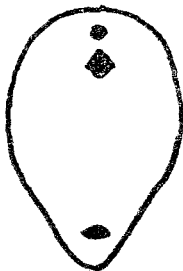
Správně formovaný hrudník pountra má tedy vypadat asi takto: při pohledu zředu: široký, ne širší než je šířka plecí, dobře osvalené předhrudí, při pohledu se strany: hluboký, sahající až k loktům nebo i níže, prostorný. Dobře klenutý uprostřed jeho výšky. Příčný průměr hrudníku směrem ke kosti hrudní se postupně zmenšuje, ale ne tak, aby se podobal kýlu lodi. Na příčném průřezu musí být oválný. Žebra musí být dlouhá a dobře vzad klenutá, mezižeburní prostory široké a poslední žebro blízko ke stehnu. Krajina kosti hrudní dlouhá, profil této krajiny tvoří polokruh dlouhého poloměru, který stoupá nahoru směrem k břichu.

Nejčastější vady hrudníku: mělký, soudkovitý, za plecí zaškrcený, vosí hrudník (příliš klenutá žebra do stran se zúženými oblouky žeburními), kýlovitý (jako kýl u lodi), úzký (plochý), příliš široký. Krátká hrudní kost (někdy tak krátká, že dělá dojem nádoru), mečovitý výběžek ohnutý nahoru, rukověť kosti hrudní nedosahuje nebo příliš přesahuje rovinu plecí.

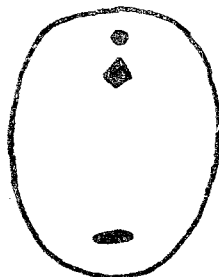
#### Hrudník na příčném řezu :



normální

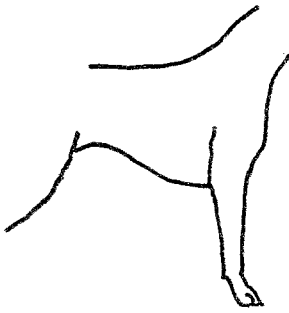


úzký, jako kýl  
u lodi

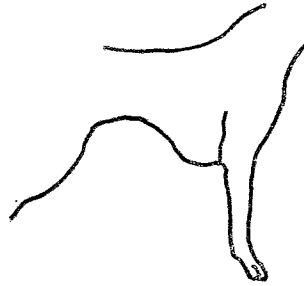


příliš široký  
až soudkovitý

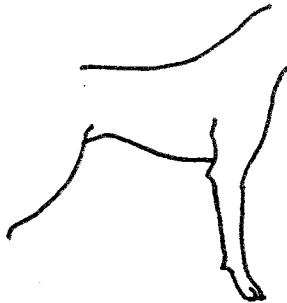
Hrudník se strany :



normální



mečovitý výbězek vpáčený  
dovnitř, krátká hrudní kost



málo hluboký

Samozřejmě, že na utváření hrudníku má vliv i vývin svalstva, který je závislý na dobré výživě i tréninku. Ale se správně formovaným hrudníkem musí se pes narodit i když další odchov má značný vliv na definitivní utváření hrudníku. Nikdy ale není možno sebelepší výživou a pohybem docílit hlubokého a prostorového hrudníku, když zde není dědičný základ. Definitivní vývin hrudníku končí kolem 20 měs. stáří psa. To musíme mít na zřeteli, posuzujeme-li psa mladšího.

Příliš hluboký hrudník není žádoucí. Mívá i jiné nedostatky (kýlovitý, plochý, málo široký v obloucích žeberních, krátká hrudní kost atd.). Kromě toho příliš hluboké hrudníky u pointerů jsou ná-

chýlné k otlakům na kosti hrudní. Tyto otlaky nejen, že hyzdí vzhled psa, ale jsou velmi nepříjemné tím, že kůže na těchto místech bují, tvoří se útvar podobný kožnímu nádoru, místo je snadno zranitelné při práci psa, krvácí, v zimě omrzne, vytvoří se vřed. Operativní odstranění nikdy nezaručuje, že se celá věc nebude opakovat. Zajímavá věc je ta, že hodně hluboké a při tom ploché hrudníky se dost často objevují u jednobarevných černých pointerů. Snad přece to bude pravda, že před mnoha léty byl do jednobarevných pointerů vkřížen černý greyhound!

## JAK VYBÍRAT ŠTĚŇATA VE VRHU

---

Irena Rafalská

Aby se štěňátka narodila zdravá a silná a aby je fena šťastně přivedla na svět pečujeme o fenu svědomitě již v době březosti. Nepřetěžujeme ji nadměrným výkonem, ale dopřejeme jí dostatek pohybu na vzduchu. Fenu krmíme výživnou stravou, nezabírající mnoho místa v zažívacím ústrojí a přitom bohatou na bílkoviny, vitamíny a minerální látky. Rozhodně nesmíme zapomenout na **povinnost odčervení** feny asi 35. den po připuštění. Mnoho chovatelů, bohužel, toto opatření podceňuje nebo prostě vypustí z hlavy.

Při vlastním štěnění, které má probíhat v čistém, suchém a nerušeném prostředí, fena má mít dostatek **čerstvé pitné** vody k uhašení žízně a vnitřní horkosti. Zůstáváme nablízku pro případ potřeby poskytnout feně pomoc. Příliš temperamentním nebo nezkušeným fenám pomáháme tím, že přestřihujeme vydenzinfikovanými nůžkami šňůru, aby s ní fena moc necloumala a neukusovala ji příliš nakrátko u břicha štěněte, což by později mohlo být příčinou event. pupeční kýly. Feně nechávám pozřít asi 2—3 lůžka, ostatní odstraňuji, aby se předešlo ošklivým a vysilujícím průjmům a zvracení.

Štěňata po narození hned zvážíme a založíme vážní listinu pro svou pravidelně doplňovanou evidenci. Je-li vrh početnější vyplývá nám smutná ale nesmlouvaná povinnost utratit přespočetná štěňata, současně však to má i svoji nespornou výhodu v tom, že můžeme vytrýdit vrh a vyřadit méně slibná štěňátka. Je to tak zvaná „negativní selekce. Kdy však tento první osudný výběr provádět?

Štěňata irských setrů třídím uvážlivě, beze spěchu, a přebytečná utrácím podle zásady „7 krát měř a jednou řež“, a to po uplynutí 24—48 hodin od vrhu. Je samozřejmé, že pečlivě prohlédnu a prohmátám tlapy a proutky, zda nejsou poškozeny. Dále hodnotím

zbarvení, aby bylo co nejtmavší a bez bílých znaků. No a pak každému štěňátku opatrně a velice soustředěně prohmátám tvar lebky. Tak zjistím klenutí jařmových oblouků, sbíhavost nebo rovnoběžnost linií. Volím ty nejdelší a zároveň nejútlejší hlavičky s jemnými tvary. Jaké jsou hlavičky ve 2 dnech, takové se dají předpokládat hlavy ve věku 2 let. Již po několika dnech života štěňata tak vyrostou a ztloustnou, že zmizí právě tvary jejich lebky, která ztěžkne pod kůží, jež přestala být napjatá, jako dřív a tvoří bezpočet vrásek, čímž připomíná trochu boxera. To už se hlavy hodnotí obtížně a právě proto se ve své praxi přidržuji zásady provádět výběr ve věku 1—2 dnů po narození, čímž se současně fena zbytečně dlouho nezatěžuje tuctem štěňat.

Otázce pohlaví štěňat nepřikládám tak rozhodující význam, abych obětovala hezkou fenečku ve prospěch méně hezkého psíka jen proto, že by psíci měli jít lépe na odbyt, jak se mnozí ne zcela právem domnívají. Neřídím se také zásadou výběru pouze podle nejsilnějších štěňat. Je důležité vycítit rozdíl mezi štěnětem silným a hrubým, mezi slabým a uslechtilým. Při méně vyrovnaném vrhu co do velikosti štěňat doporučuji utratit to absolutně nejmenší, ale i to absolutně největší štěně a ponechat střední. Nejmhutnější štěně je ve vrhu hotový asociál a navíc bývá i hlavaté, což se v dospělosti projeví v plné důraznosti.

Tříditi sotva narozená, malá a slepá štěňata podle kvadratickosti nebo výše nasazení slechů je prostě nemožné, protože tak mladá štěňátka mají malé a rubem vzhůru položené masité slechy s uzavřenými zvukovody a vůbec se setřím slechům nepodobají. V tak útlém věku všechna štěňátka mají relativně krátké běhy a v poměru k nim delší trup, takže hodnotíme-li je podle délky trupu, pak vlastně bereme v úvahu zdaleka ne kvadratickost, jejíž předvídání je problematické, ale celkovou velikost štěněte, které úměrně ke své délce je i tlusté a těžké, nikoli však nohaté.

Štěňata přikrmuji od cca 17. dne a ve stáří 3 týdnů je poprvé odčervuji a současně odčervuji i fenu. Druhé odčervení provádím ve věku 6 týdnů. Výborně se mi osvědčuje Helmirazin v sirupu (lahvička za Kčs 10,—). Každému štěňátku dávám 21, 22 a 23 den večer 1 kávovou lžičku sirupu, který štěňatům velmi chutná, a feně dávám Helmirazin (veterinární) v tabletkách v příslušné dávce podle její živé váhy. Totéž opakuji 42, 43 a 44 den. Nyní také začínám štěňata odstavovat, aby ve věku 49 dnů, kdy opouštějí své rodiště a jdou do světa, byla štěňata na matce zcela nezávislá a ve žrádle úplně soběstačná.

Dobře odstavené, zdravé a čilé štěně je vizitkou a pýchou chovatele a současně radostí i nadějí nového majitele.



Václav Hamouz

### Jeho historické pozadí a charakteristika

Setr Gordonův, který je černý s tříslovým pálením, ač jeden z nejdouchaplnějších a nikterak méně statných z rodiny psů pro polní práce, zvláště na pernatou, je nepopíratelně nejméně znám z anglických plemen a jako přirozený důsledek toho je také nejméně chápán a ceněn. Poměrně málo se jich vidí na výstavách z jednoduchého důvodu, kterým je malá chovatelská základna, a tím se jich také málo rodí. Avšak, co jich je zde, převážně jsou používáni pro lovcovou práci, celkový počet gardonů je v porovnání s ostatními angl. ohaři malý. Zato však majitelé gordonsetrů jsou téměř jednou provždy nadšeni tímto plemenem, chválí je a jsou mimořádně žárliví na jeho dobré jméno.

Původ gordona není zahalen tajemstvím o nic víc, než původ druhých setrů. Ač je plemeno původem ze Skotska a stalo se známým dříve, než se v Irsku objevil irský seter, je krajně pochybné, že začal existovat právě v zámeckých psincích vévody z Gordonu, jak jeho jméno napovídá. Bylo zjištěno, že vévoda z Gordonu měl zálibu v černých a žlutohnědých setrech, tříslových a bílých, že je s velkým nadšením pěstoval koncem 18. století, ve velkém počtu, ale je také známo, že značná část zámožných skotských sportovců dělala totéž v téže době, a ještě dříve. Takže význačnost a sociální postavení vévody rozumě vysvětluje volbu jeho jména k pojmenování tohoto plemene.

Lze se však domnívat, že předkové černého a tříslového gordona byli právě titíž, jako předkové ostatních setrů, neboť odlišné barevné spojení bylo snad získáno křížením z černých a tříslových settingspanielů, kteří nebyly v té době ve Velké Británii nikterak vzácní a kteří byli oblíbeni u sportovců přibližně již od roku 1575. Také z Bloodhouna bylo přimíšeno trochu více krve. Jistě se muselo uskutečnit během oněch let mnoho různých vykřížení. I sám vévoda z Gordonu, jak se říká, použil ve svém chovu vyjímečně inteligentní fenu colii, zvanou Maddy. Je významné, že tato fena byla černá a tříslová. Jako možné potvrzení této historiky o Maddy musí se říci, že po mnoho let potom byl občas vržen gordon, který měl oháňku charakteristickou pro colii. Moderní gordon, naproti tomu, má téměř výhradně oháňku jemnou, rovnou, dobře drženou a jemně otrásněnou.

V celkovém vzezření gordon ztrácí málo, ztrácí-li vůbec ve srovnání se svými psími soky na pernatou. Ovšem proti vkusu není žádný

argument, ale zajisté lesklá černá srst čistokrevného gordona s bohatým mahagonově tříslovým pálením, musí na oči umělce působit jako přitažlivý barevný nákras. Připusťme, že není tak blýskavá jako jednolitá červená irčana, ani jako měnivé barvy anglického setra, každý však přizná, že kombinace barev gordona je neméně úchvatná.

Ve stavbě je gordon základně individuální a zůstal v podstatě ve svém typu nezměněn. Ukazuje se, že i v raném počátku plemene tu byli gordonci lehkého, závodního typu. Můžeme uzavřít, že tzv. „moderní gordonci“ a nejlepší ze psů ze starých časů byli stavěni téměř v totožných liniích. Krajně těžká hlava, obtížené plece, kadeřavá srst, široké čelo a jiné chyby, s nimiž se i dnes setkáváme, byly zřejmě považovány za nežádoucí tehdy stejně jako dnes.

Hodnota gordona jako psa pracovního je velmi dobrá, a jeho sklon prohledávat v krytinách pomaleji a důkladně je zřetelné plus. Je také pravda, že je zvláště způsobilý pro některé lesní práce. Např. byl používán na sluky a ovládal tento obor s malým lesním ptákem vyjimečně dobře. Bylo však mnohokrát prokázáno, že je-li cvičen a držen v rukách rozumného cvičitele, může úspěšně konkurovat i ostatním ohařům, jak na polních, tak i lesních a všestranných zkouškách. Toto je důkazem i u několika našich chovných jedinců.

Gordonsetr je pes neměnitelný pro jednoho majitele, je ideální v revíru, doma i v rodině. Hledá a vyžaduje osobní pozornost svého pána, je-li mu věnována náklonnost a družnost, chce jí vracet v plné míře a prokazuje se jako loajální, oddaný přítel v domácnosti a spolehlivý a cenný pomocník při lovu.

Gordonsetr je nejen raritou, ale navíc má své neopakovatelné ryzí vastnosti, hrdou krásu, přátelskou povahu, nespornou praktickou hodnotu a zajímavé dějiny. Není výplodem nějakého chovatelského vrtochu — žádný nově vytvořený pes bez pýchy na své předky ani bez naděje na potomky — je to starý, a dlouho vážený a všeobecně uznávaný člen aristokracie psů na pernatou. Zaslouhuje si v plné míře veškerou pozornost, která mu může být prokázána a radostně oplatí každý kousek rozumné námahy, poskytnuté v jeho prospěch.

## **TECHNIKA HLEDÁNÍ ANGLICKÝCH OHAŘŮ V POLI**

---

Pro angl. ohaře je vyhledávání zvěře tj. hledání v poli vpěstováno jako speciální vlastnost. Staří Angličané jako zakládající chovatelé tohoto plemene dovedli výběrovou plemenitbu upevnit všeobecné vlastnosti ve speciální. V dnešních chovech angl. ohařů máme převážnou většinu ohařů s vynikajícími vlastnostmi pracovními. Je

nutné vědět, že nejlepším psem je ten ohař, který zvěř co nejrychleji najde, vystaví a sečká do příchodu vedoucího. Toto je vše u angl. ohaře v předpokladu s jeho výborným čichovým aparátem a jeho tělesnou konstitucí jako plnokrevníka samozřejmostí. Nestačil by angličan, který by hledal koroptve po jejich stopách, nebo by se zdržoval u myších děr, krtinců atd. Proto máme u angličanů vrozené hledání rychlé, daleké, soustavné s velkou možností zachytit vysokým nosem pach zvěře ze vzdušných proudů a to vše ve velkém tempu.

Vznikne otázka rychlosti hledání: to lze vysvětlit jakostí, jemností nosu angličana. Je-li u ohaře nos jemný, který na větší vzdálenost při dobrém větru rychle a jistě ze vzdušných proudů vytáhne pach zvěře, je na místě i ta větší rychlost hledání. Angličan s výbornými kvalitami nosu si může dovolit hledat s větší rychlostí, aniž by vzniklo nebezpečí vyražení zvěře. Ohař s méně dobrým nosem při stejné rychlosti by zvěř vyrážel. Čili způsob rychlého hledání má být úměrný jakosti nosu a dále tvarem půdního reliéfu, ve kterém má být zvěř co nejrychleji vyhledána.

Vrozený způsob hledání angličana, tj. řezání kolmého větru s vysokým nosem otáčením proti větru, je u dobře propěstovaného angličana nutností. Tomuto hledání říkáme: „Hledání s polovičním větrem čili řezání kolmého větru.“ Takto hledající ohař má velkou možnost rychle zachytit každý pach zvěře, obsažený ve větrných proudech, který proudí nad krytinou. Ohař, který by běhal proti větru neb s větrem dá daleko více práce a námahy určitý úsek prohledat a najít zvěř. Stejně nemůže dosáhnout výsledků jako ohař, hledající s polovičním větrem. Vrozená snaha angličana hledat s polovičním větrem vysokým nosem ve velké rychlosti s patřičnými typickými manýrami a bleskovými reakcemi nosu na pach zvěře nám dává pravý požitek z práce ohaře před výstřelem, což teprve odborník ocení. U dobře vedeného angličana je požitek sledovat s jakou jistotou si dovede najít vždy dobrý vítr i za nejhorsích povětrnostních podmínek. To lze vše při správném vedení od mládí při jeho kvalitách lehce docílit.

S mladým angličanem chodíme do revíru již od útlého mládí, proběhnutí, „je to plnokrevník“. Z počátku vybíráme revír méně zazvěřený, aby ohař neměl možnost štvát zvěř na viděnou. Základními cviky jako poslušnost, chození u nohy, sedni, k noze, přejdeme k tomu zázračnému slovu „daun“. Je to povel, kterým si můžeme vést ohaře jak potřebujeme. Ohař musí ovládat „daun“ slovem, pišťalkou (tj. dlouhý hvizd), zvednutím ruky a to rychle a na každou vzdálenost. Tímto z ohaře uděláme poslušného a máme ho za každé

situace v ruce. Dle mé zkušenosti je „daun“ jeden z nejdůležitějších povelů! S takto připraveným ohařem jdu do krytin v revíru, kde je zvěř.

Při hledání v krytinách používám tyto povelů:

- 1 — krátký dvojhvizd - tj. k noze, sedni, slovní k noze,
- 2 — hledej, při pobízení v hledání,
- 3 — krátký hvizd - při změně směru v hledání,
- 4 — daun - při každé situaci, kdy pes chce udělat něco, co si my nepřejeme
- 5 — odložení ohaře - „daun, zůstaň“

Jinak chodím s ohařem ze začátku vždy proti větru s naváděním do stran pro snazší pochopení správného hledání. Při vzletnutí, vyběhnutí jakékoli zvěře, jakmile ji ohař spatří, velím ihned „daun“, dále pochvala a pokračování v hledání. Při vystavení zvěře cvičíme postupování, abychom psu stačili, dále cvičíme přiznávání při druhém starším klidném psu. Necháme staršího psa vystavit zvěř, potom mladého navádíme pomalu s povelom „pozor“ vystavujícímu, aby také zaujal polohu vystavení, a tj. „přiznávání“. Dále při vzletnutí, nebo vyběhnutí zvěře jde pes okamžitě do „daunu“ a poté pochvala. Tímto z angličana docílíme brzy velmi spolehlivého a mistrně hledajícího psa v poli. A je jen na drezérovi, do jakého stupně výkonu psa dovede, tj. v poslušnosti a klidu před zvěří. Také je pravdou, že si musíme vybrat psíka z pracovně výkonných rodičů, aby byl předpoklad, že se všechny typické vlastnosti angličana na našeho psíka dědičně přenesou. Jen stálou možností docházet s angličanem do zvěře a správným vedením angličana se z něj stává ideální pomocník při výkonu myslivosti. Jak na honech, tak i v době hnízdění, kdy potřebujeme v jetelovinách pernatou zvěř s hnízdy najít a zvěř s vejci při kosení zachránit.

Chci svým článkem mladým vedoucím angličanů objasnit základ vedení a výcvik pro polní hledání mladého psa. Stupeň výcviku psů u našich vedoucích je v mnohých případech minimální, tj. příčinou mnohých neúspěchů na různých zkouškách, hlavně na Field-Trials. V žádném případě nehledejte chyby v angličanu, ale ve vedoucím, angličani si plně zaslouží abychom se jim věnovali s maximální péčí.

Ladislav Pokorný

## ŠTANDARD ANGLICKÉHO SETTERA PODLE F. C. I.

---

MVDr. Pavol Moško

**Charakteristika:** pes kludnej povahy, mimoriadne priateľský a veselý.

**Základný vzhľad:** stredná postava, čistých obrysov, elegantný ve vzhľade i pohybe.

**Hlava a lebka:** hlava musí byť dlhá a patrične suchá a čelným sklonom (stopom) dobre znateľným. Lebka od ucha k uchu oválna, lebečná schránka znateľná s výrazným týlnym hrbolom. Morda mierne hlková a štvorcová. Vzdialenosť od špičky nosa k stopu sa má rovnať dĺžke lebky k týlnemu hrbolu. Nozdry široké, pysky nemajú príliš previsovať. Barva nosu má byť čierna alebo hnedá (játrová), podľa farvy osrstenia.

**Oči:** majú byť lesklé, žiariace, jemné, mierne a inteligentné, farvy tmavého lieskového oriešku, tmavšie sú lepšie.

**Uši:** primerane strednej dĺžky, nízko zavesené a svislé v pravidelných záhyboch celkom blízko líca. Koniec ušných boltcov má byť zamatove jemný, horné partie boltcov pokryté jemnou hodvábnou sršťou.

**Morda:** má byť rovná.

**Crk:** má byť dlhší, osvalený a suchý. Lahko oblúkovitý v hrebeni a dobre patrný tam, kde sa spojuje s hlavou. K ramenám má byť rozšírený. Má byť svalovitý, bez laloku a elegantný.

**Predné nohy:** plece má byť správne dozadu uložené a šikmé. Hrudník hlboko uložený. Rameno silné, dobre osvalené so zaoblenou kosťou. Lakť nízko uložený, nadprstie krátké, svalovité, guľaté a svislé.

**Trup:** priemerne strednej dĺžky, chrbát krátky a pevný a s vykľuťými rebrami.

**Zadné nohy:** bedra majú byť široké, jemne oblúkovité, silné a svalnaté s dobre znateľným stehnom. Kolena správne zaúhlené a pevné.

**Tlapky:** dobre uzatvorené, kompaktné, osrstené medzi prstami.

**Vlajka:** musí byť nasadená takmer v línii chrbta, strednej dĺžky, môže byť mierne prehnúť — šablovitá, avšak bez náznaku k obráteniu sa do výšky. Praporce — visiaci vlas — má byť dlhý, splývavý. Vlas nesmie začínať u koreňa, ale mierne nižšie so zväčšovanou

dĺžkou vlasu smerom k stredu a smerom ku koncu sa skrakuje. Srst musí byť dlhá, iskrive žiariacia, jemná a hodvábna, zvlnená ale nie kučeravá.

**Srst:** srst od zadnej časti hlavy vo výške ušných boltcov je nepatrne zvlnená, tak tomu môže byť celkove. Zadné časti predných a zadných končatín majú byť značne osrstnené.

**Barva:** môže byť čierna a biela, citronová a biela, svetlohnedá (jätrová) a biela, trikolor, (čierna, biela a trislová). Psi bez veľkých škvrn, ale kropenatý po celom tele sú oblúbený a majú prednosť.

**Váha a výška:**

psi: 27—30 kg

výška: 65—70 cm

feny: 25—28 kg

61—65 cm

**Poznámka poradcu chovu AS: výšky platné pro ČSSR: dolná hranica: pes: 62 cm, fena: 58 cm.**

**Chyby:** zavalité a vystupujúce ramená, krátka morda, zužujúca sa morda smerom k nosu, nedostatečný čelný sklon, svetlé oči, alebo oči zošíkmené, ušné boltce vysoko nasadené, volné lakte, zploštené rebrá, príliš dlhé bedrá, široké tlapy, slabé nadprstie, strmé kolená, behy blízko seba postavené, veľmi pohyblivá vlajka, ľahká kostra, podkus, predkus, nedostatočná mechanika pohybu.

## ZPRÁVA MATRIKÁŘE KCHAO ZA ROK 1974

E. Doležal

KCHAO měl k 31. 12. 1974 celkem 929 členů. Za tento uplynulý rok vzrostl počet členů v ČSR z 765 na 838  $\hat{=}$  o 9,5%, v SSR z 60 na 91  $\hat{=}$  o 51%.

Za rok se tedy zvýšila členská základna v celé ČSSR o 104 členy, což je důsledek stále rostoucího zájmu o anglická plemena, zvláště na Slovensku.

### **Přehled o rozmístění členů v jednotlivých krajích:**

Středočeský	223 $\hat{=}$ 23,9%
Jihočeský	116 $\hat{=}$ 12,5%
Západočeský	65 $\hat{=}$ 7 %
Severočeský	94 $\hat{=}$ 10,1%
Východočeský	116 $\hat{=}$ 12,5%
Jihomoravský	161 $\hat{=}$ 17,3%
Severomoravský	63 $\hat{=}$ 6,8%
Západoslovenský	75 $\hat{=}$ 8,1%
Středoslovenský	8 $\hat{=}$ 0,9%
Východoslovenský	8 $\hat{=}$ 0,9%

## **PES JE VŠÍM VINEN...!**

---

Jakmile byl stvořen pes, počal lízat pánubohu roku a pánbůh ho drbal za uchem.

„Co chceš, pse?“

„Pane, chtěl bych u Tebe bydlet v nebi na rohožce přede dveřmi a hlídat Tě.“

„To nejde“ řekl pánbůh. „Nepotřebuji žádného psa, protože jsem ještě nestvořil zloděje.“

„Kdy je stvoříš, pane?“

„Nikdy. Jsem unaven. Již jsem pracoval 5 dní a už je čas, abych si odpočinul. Stvořil jsem Tebe, svoje mistrovské dílo. Bude lépe, když dnes už nebudu pokračovat. Umělec nemá svoji inspiraci přepínat. Kdybych dále tvořil, možná, že by se mi něco nepovedlo. Jdi, pse! Jdi na zem a buď šťasten!“ Pes smutně vzdychl.

„Co mám na zemi dělat, pane?“

„Jez, pij, hlídej a množ se!“ Pes vzdychl ještě hlouběji. „Co potřebuješ víc?“

„Tebe, můj pane a veliteli. Nemohl bys se mnou na zem přesídlit?“

„Ne, můj pse!“ řekl pánbůh. „Ujišťuji Tě, že je úplně nemožné, abych přesídlil na zem a dělal Ti společnost. Mám jiné starosti. Toto nebe, tyto andělé a tyto hvězdy mi dají hodně práce.“

Tu sklonil pes hlavu a smutně šel svou cestou, ale jen kousek. Potom se zase vrátil.

„Ach, panebože, nemohlo by se jednat o podobný druh pána, jako jsi Ty?“

„Ne,“ řekl stvořitel, „to nejde“. Pes se velmi ponížil, prosil a modlil se srdcervoucně. „Když ale, panebože, budeš-li jen trochu chtít... můžeš se přeci jen pokusit ještě jednou...“

„Nemožno“, odpověděl pánbůh, „co je uděláno — je uděláno. Svoje dílo jsem dnes ukončil. Nikdy nevytvořím už takovou bytost jako jsi Ty. Kdybych dneska ještě něco tvořil, určitě bych to zkazil, cítím to v malíčku“.

„Ach, panebože“, řekl pes, „to nevádí, když se to nepovede, jen když budu mít koho následovat, za kým jít a u jeho nohou ležet!“

Pánbůh žasl nad zázrakem, jakou se mu podařilo stvořit dobrou bytost a řekl psu: „Jdi! Stane se, co si přeješ! Vrátil se do svého ateliéru a... stvořil člověka.“

P. S. Člověk se nepovedl, samozřejmě! Pánbůh to před tím sám řekl. Ale pes byl šťasten a spokojen.



## R Ů Z N Ě

---

Změny v seznamu chovných psů:

z seznamu chovných psů, uveřejněném v „Klubovém zpravodaji“ č. 3—4/1974

vškrtněte u irských setrů psy pod číslem:

13. RUSLAN STROGANOV, Čslp 3428/68, nar. 1966 — pes uhynul

6. CHERRYWOOD'S ANATOL, Čslp 5053, nar. 1971 — pes byl v seznamu uveden nedopatřením.

Připište nového chovného psa: irského setra

27. Vítěz tř. ot. Brno 73 HOMÉR z PAŠOVIC, Čslp 3952/74, nar.

4. 4. 1971, výborný, PZ - FT, 60 cm, o. Dan z Vejvorky, m. Lovka z Vobůrky, maj. Jiří Balvín, 100 00 Praha 10, nad Olšinami 3.

Vškrtněte u pointerů psa pod číslem:

10. EMIL VRÁTKOV, Čslp 4358/69, nar. 1967 — pes uhynul.

Změna adresy u pointerů:

RADAR od MORAVY ŘEKY — nynější adresa majitele: MUDr. Josef Cyprich, 932 01 Čalovo, Polovnická 58, o. Dunajská Streda.

---

### **D ů l e ž i t é   u p o z o r n ě n í :**

prosíme všechny naše členy, aby dodržovali následující předpisy pro rukopisy zasílané k uveřejnění v „Klubovém zpravodaji“.

1. Pište na kancelářský papír (209×297).

2. Pište strojem, obřádek, na jedné straně papíru, bez překlepů.

3. Začínějte nejméně 3 cm od levého okraje papíru, konec řádku asi 2 cm od pravého okraje.

4. Rukopisy nepřekládejte — zasílejte tiskovému referentu ve velké obálce.

Pokud zasíláte fotografie: nejmenší rozměr 13×18, na černobílém papíru, lesklém!

Prosíme všechny majitele anglických ohařů (pointrů i setrů), zvláště pak nové majitele štěňat, aby nahlásili na korespondenčním lístku hlavnímu poradci chovu **v š e c h n y v a d y**, které se vyskytnou během vývinu u jejich štěňete (jako předkus, podkus, chudozubost, ektropium, entropium, monorchismus, kryptorchismus, vada zraku, abnormální bojácnost atd.) a uvedli **o t c e i m a t k u** štěněte. Údaje potřebujeme nutně ke sledování dědičnosti těchto vad!

**Oldřich Tihelka,**  
jednatel KCHAO

**Bohuslav Soucha,**  
předseda KCHAO